



ANÁLISIS CRÍTICO DEL PROYECTO DE LEY DE SUBVENCIÓN PREFERENCIAL

Colegio de Profesores de Chile A.G.
Observatorio de Políticas Educativas Chile OPECH

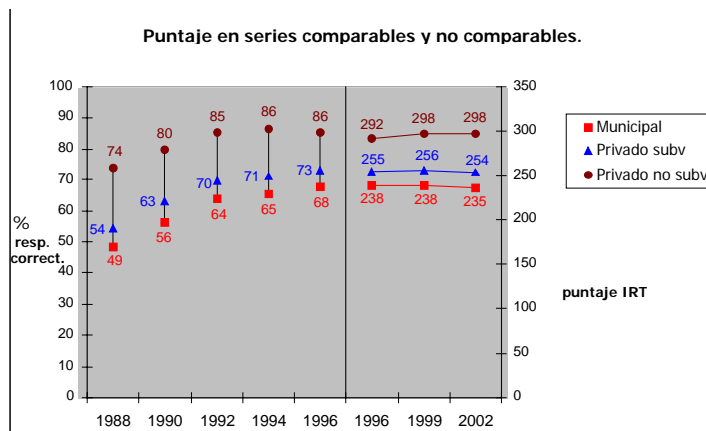
COMUNICADO DE PRENSA 1 – SUBVENCION PREFERENCIAL (27 DE ENERO DE 2006)

I.- Elementos Estructurales de Calidad, Inequidad y Segmentación en el Sistema Escolar chileno (la crisis que la Ley busca modificar)

a) Estancamiento de los resultados de aprendizaje académico medidos a través de las pruebas estandarizadas

Contra todo lo vaticinado, a comienzos de la actual década, se comienza a vislumbrar una tendencia, a estas alturas ya consolidada: los resultados de aprendizaje en Matemáticas y Lenguaje, medidos a través de puntajes del SIMCE se han mantenido **estancados**, al menos desde que los resultados de las distintas mediciones son posibles de comparar. Desde el año 1997 hasta ahora no es posible apreciar progreso en el rendimiento de los alumnos (ver gráfico N° 1)

Gráfico 1: Evolución de Puntajes SIMCE Matemáticas de 4° básico por dependencia de los establecimientos



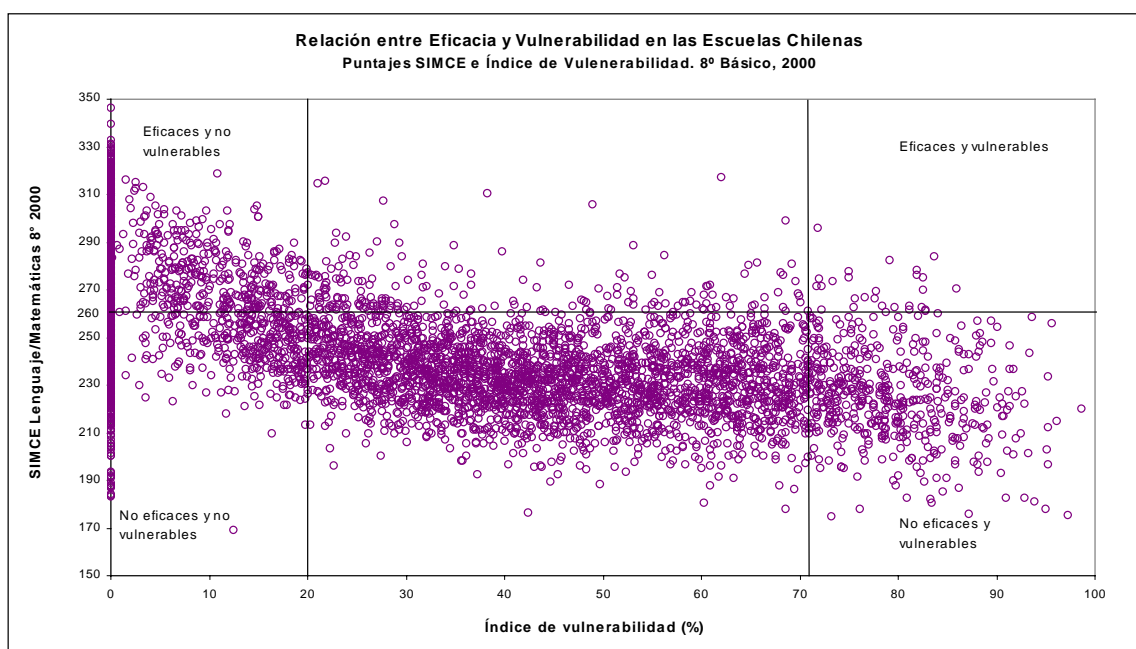
Fuente: García-Huidobro 2004.

b) Inequidad del sistema escolar chileno.

La Equidad de la educación fue el segundo gran objetivo que se fijó la Reforma educativa de los años '90. En esta materia los avances significativos se han limitado a la mayor cobertura que ya se mencionó más arriba. Sin embargo, tal como se aprecia en el gráfico anterior, las diferencias de rendimiento entre los establecimientos particulares pagados, particulares subvencionados y municipales se ha mantenido a lo largo de los últimos años e incluso presentan una leve tendencia a acrecentarse. Esta diferencia es significativa al comparar los resultados de los establecimientos particulares pagados (donde se educan los niños y jóvenes provenientes de la elite) y el resto de los establecimientos.

Otra forma de apreciar esta enorme brecha es analizar los puntajes SIMCE en relación al Índice de Vulnerabilidad Educativa (IVE) de cada establecimiento¹. En el gráfico 2 se puede apreciar el puntaje SIMCE 2000 de 8° básico en Lenguaje y Matemáticas obtenido por cada uno de los establecimientos chilenos, considerando su IVE. Cada pequeño círculo es una escuela, en el cuadrante superior derecho se ubican las escuelas altamente vulnerables que obtienen puntajes superiores al promedio, no alcanzan a ser 20.

Gráfico 2: Resultados SIMCE y Vulnerabilidad Educativa de las Escuelas Chilenas



Fuente: Bellei, Muñoz, Pérez y Raczynski, 2004.

¹ El Índice de Vulnerabilidad Educativa es un indicador de vulnerabilidad socio-económica y cultural construido por la JUNAEB, organismo gubernamental que desarrolla diversos programas de apoyo a los sectores más desfavorecidos. Se trata de un indicador de amplio uso en nuestro sistema escolar.

En resumen podemos decir que la gran mayoría de nuestros niños y jóvenes tienen acceso a la educación básica y media, pero no tienen el mismo derecho a contar con una educación de calidad. La calidad parece estar reservada para quien pueda pagarla.

c) Segmentación de nuestro Sistema Educativo

De la mano de este proceso creciente de desigualdad aparece un fenómeno absolutamente nuevo en la realidad chilena, la segmentación social de los establecimientos educativos. Existen hoy en Chile (y en muchos países de América Latina) escuelas empobrecidas a las cuales asisten niños y jóvenes de sectores marginados y con escaso capital cultural, en las cuales resulta mucho más difícil enseñar y aprender y que cuentan (contradicción máxima) con docente en peores condiciones de trabajo.

Pero eso no es todo, en el caso de nuestro país, se ha ido configurado una oferta educativa diferenciada para cada segmento de nuestra sociedad. En la Tabla N°2 se puede apreciar como los alumnos de familias con niveles similares de ingreso se han ido agrupando en establecimientos de igual tipo de administración.

Tabla N° 2: **Segmentación educativa por quintiles de ingreso y dependencia administrativa**

	Quintiles de Ingreso					
	I + II		III		IV + V	
	1990	2000	1990	2000	1990	2000
Pagado	21%	10%	13%	13%	66%	77%
Part. Sub	47%	41%	23%	24%	30%	35%
Municipal	63%	68%	19%	18%	18%	14%

Fuente: García-Huidobro 2004.

Es posible apreciar cómo, en estos diez años, los alumnos y alumnas provenientes de las familias más pobres (que se ubican en los quintiles I y II de ingreso) han sido sistemáticamente desplazados de los establecimientos particulares pagados (de 21% a 10%) y particulares subvencionados (47% a 41%) y se han concentrado en las escuelas y liceos municipalizados (63% a 68%). En el otro extremo, los alumnos y alumnas provenientes de familias de más altos ingresos (quintiles IV y V) se han concentrado en los establecimientos particulares pagados y en alguna medida (sobre todo a partir de la crisis económica de 1998) en los particulares subvencionados.

d) Ineficacia de los establecimientos de administración privada

La última evidencia necesaria a tomar en cuenta la que se ha recabado respecto de la eficacia del sistema de administración privado en comparación con el sistema público. Al respecto citemos el informe que realizó la prestigiosa Organización para la Cooperación y el Desarrollo Económicos (OCDE) sobre las Políticas Educativas Chilenas en el año 2004. El informe no admite dobles lecturas, se plantea allí que “...*los alumnos de colegios particulares de 4° y 8° básico no hicieron mayores avances que los estudiantes de establecimientos públicos (durante la década de los '90)*” (pp. 181-83). Es más, “...*es sorprendente que la evidencia empírica de los años '90 revele que los estudiantes de un estatus socioeconómico similar obtienen un puntaje algo menor en los colegios particulares subvencionados laicos (cerca de dos tercios de todos los establecimientos particulares subvencionados) que en los establecimientos municipales*” (p.185).

Entonces los mejores resultados promedio obtenidos por los establecimientos particulares subvencionados respecto de los municipales en las pruebas SIMCE y PSU no tienen que ver con la calidad de la educación que imparten, sino con la capacidad que tienen para seleccionar sus alumnos, para decidir a quienes van a educar y a quienes no.

El mismo informe concluye que “la educación chilena está influenciada por una ideología que da una importancia indebida a los mecanismos de mercado para mejorar la enseñanza y el aprendizaje”...estrategia que no ha sido exitosa, desde los datos empíricos en ningún país del mundo (p. 290).

II. Bases del Proyecto de Ley de Subvención Preferencial presentado al Parlamento en Octubre de 2006.

El Proyecto de Ley se basa en Tres Pilares:

a) Monto extra de subvención por alumnos “prioritarios”:

- Se trata de una subvención extra insuficiente para cubrir las necesidades educativas de los niños más pobres.
- Se insiste en un modelo de subvención por alumno en lugar de un esquema de apoyo territorial o institucional.

b) Condicionabilidad en la entrega de la subvención. Introducción de mecanismos de “rendición de cuentas” a través de la firma de compromisos de subir puntajes SIMCE:

- No se considera la complejidad de los procesos de aprendizaje en escuelas vulnerables, ni mecanismos adecuados de evaluación que permitan medir efectivamente si los niños han mejorado gracias a la labor de la Escuela o si estos puntajes se deben al capital cultural que tienen los niños al momento de ingresar a la escuela. No se puede medir a todas las escuelas con la misma vara.
- Se introduce una variable de presión con la amenaza del cierre de escuelas que no suban puntajes. Esta estrategia ya fue adoptada por otros países con resultados altamente negativos (desmotivación en las escuelas, baja de expectativas antes del

cierre, alto costo económico, migración de buenos profesores de escuelas vulnerables)

c) Sistemas de supervisión y apoyo técnico pedagógico para que las escuelas puedan cumplir sus compromisos de excelencia

- No queda claro que el Ministerio de Educación asegure supervisión educativa de Calidad a las escuelas.
- Ha habido experiencias anteriores de “licitación” de apoyos a las escuelas de acuerdo a las reglas del Mercado, con resultados extraordinariamente negativos para las mismas: Proyecto Montegrande, Escuelas Críticas, Perfeccionamiento fundamental de profesores. En estas experiencias no se aseguró la calidad de las asesorías, ni la utilidad de las mismas para las escuelas.

III.- Frente a las serias falencias del Proyecto ¿Qué Proponemos?

1. Este proyecto no da cuenta de la seria crisis estructural de inequidad, malos resultados y segmentación que padece nuestro sistema escolar.
2. No es posible atacar estas serias falencias sin transformar los dos pilares del deteriorado sistema escolar chileno:
 - A) Modificar el actual **esquema de financiamiento y subvenciones escolares**, pues ha terminado (después de 20 años) favoreciendo a quienes tienen más y no a los que más lo necesitan, a la vez que ha generado una preocupante situación de segmentación educativa.
 - B) Modificar la actual **Institucionalidad y el Modelo de Gestión de nuestro sistema educativo**: este modelo deja a las escuelas sin apoyo y supervisión pedagógica y deposita grandes cuotas de poder en instituciones intermedias (organismos sostenedores municipales y particulares) que han demostrado no poseer la calificación técnica para asumir tamaña tarea.
3. Es el modelo de sistema escolar chileno el que está en crisis y no solo la educación municipalizada. Nada ganaremos privatizando las escuelas como han sugerido algunos personeros si no modificamos nuestra Institucionalidad. El modelo de administración particular, desde la evidencia acumulada, no está entregando una mejor educación a nuestros niños, simplemente se ha focalizado en niños con mayor capital cultural.
4. Es Fundamental retirar este proyecto de Ley del Parlamento e iniciar un gran debate nacional para promover políticas educativas que, basadas en evidencia, permitan superar la “indecente” situación de inequidad, malos resultados y segmentación de nuestro sistema escolar.